

STRATÉGIE D'ENTREPRISE

DANONE



Table des matières

PARTIE 1 : DIAGNOSTIC & ANALYSE STRATÉGIQUE.....	3
1. Brève Historique Stratégique.....	3
2. Analyse PESTEL (Environnement Macro).....	3
3. Analyse SWOT (Synthèse).....	5
4. Segmentation & Ciblage.....	5
Le Positionnement Concurrentiel de Danone (2026).....	6
PARTIE 2 : MARKETING RESPONSABLE & CHAÎNE DE VALEUR DURABLE....	8
1. Solutions Environnementales Concrètes (Piliers d'Action).....	8
2. IDÉE DE SCHÉMA 2 (Flux) : La Chaîne de Valeur Verte "De la Ferme à la Fin de Vie".....	9
3. La Stratégie Cadre : "One Planet. One Health".....	10
4. Partenariats Stratégiques et Communication de Preuve.....	11
PARTIE 3 : ANALYSE STRATÉGIQUE DE LA TRANSITION ÉCOLOGIQUE ET SOCIALE – CAS DANONE.....	12
1. Opportunités et menaces.....	12
2. Actions concrètes proposées.....	13
3. Différenciation concurrentielle.....	13
4. Investissements nécessaires et financement.....	13
5. Implication des employés et consommateurs.....	14
CONCLUSION GÉNÉRALE DU DOSSIER.....	15

PARTIE 1 : DIAGNOSTIC & ANALYSE STRATÉGIQUE

1. Brève Historique Stratégique

Danone, fondé en 1919 à Barcelone par Isaac Carasso, est passé d'un producteur de yaourts en pots de verre à un géant mondial de l'alimentation santé.

ADN : Le "Double Projet" (économique et social) théorisé par Antoine Riboud en 1972 reste le socle de l'entreprise.

Pivot Récent (2022-2025) : Sous la direction d'Antoine de Saint-Affrique, lancement du plan "Renew Danone". Ce plan vise à restaurer la compétitivité par la rationalisation du portefeuille et l'investissement dans les marques fortes.

Fait Majeur 2025 : Danone a officiellement obtenu la certification B Corp™ au niveau mondial en novembre 2025, couvrant plus de 200 entités dans 60 pays.

Structure 2026 : Depuis le 1er janvier 2026, réorganisation en trois zones géographiques (EMEA, Amériques, Asie-Pacifique) pour gagner en agilité.

2. Analyse PESTEL (Environnement Macro)

POLITIQUE

Stabilité Géopolitique : Tensions persistantes en Europe de l'Est influençant les coûts de l'énergie et des intrants agricoles.

Santé Publique : Pression accrue des gouvernements pour réduire le sucre et le gras (taxes sodas, généralisation du Nutri-Score en Europe).

Souveraineté Alimentaire : Politiques protectionnistes favorisant l'approvisionnement local, obligeant Danone à "localiser" sa production.

ÉCONOMIQUE

Résultats 2024 : Chiffre d'affaires de 27,376 Mds € (+4,3% en données comparables). Marge opérationnelle en hausse à 13%.

Pouvoir d'Achat : Bien que l'inflation ralentisse, la sensibilité aux prix reste extrême. Les consommateurs arbitrent en faveur des Marques de Distributeurs (MDD) et des premiers prix.

Volatilité des Matières Premières : Fluctuations des coûts du lait et du plastique recyclé (rPET).

SOCIOCULTUREL

Vieillesse de la population : Opportunité massive pour la division Nutrition Spécialisée (maladie, vieillesse).

Flexitarisme : Demande structurelle pour les alternatives végétales (Alpro), bien que la croissance de ce segment se normalise.

Transparence : Exigence radicale sur l'origine des ingrédients et l'éthique animale.

TECHNOLOGIQUE

Fermentation de Précision : Investissements dans la biotech pour créer des protéines laitières sans vache (partenariats R&D).

Data & AI : Utilisation de l'IA pour optimiser la chaîne d'approvisionnement et personnaliser l'offre de nutrition médicale.

ÉCOLOGIQUE

Stress Hydrique : Menace critique pour la division Eaux (Evian, Volvic) qui doit justifier ses prélèvements face aux sécheresses.

Méthane : Engagement de réduire de 30% les émissions de méthane liées au lait frais d'ici 2030.

Climat : Impact du dérèglement climatique sur la qualité et la quantité de lait disponible.

LÉGAL

CSRD (Corporate Sustainability Reporting Directive) : Obligations de reporting extra-financier strictes en Europe depuis 2024/2025.

Loi AGECL (France) : Objectifs de fin des emballages plastiques à usage unique d'ici 2040, imposant des investissements massifs dans le réemploi.

3. Analyse SWOT (Synthèse)

FORCES (Interne)

Leadership Mondial :

N°1 mondial des produits laitiers frais et d'origine végétale ; N°2 mondial en nutrition infantile et eaux.

Portefeuille Marques Puissant : Activia, Danette, Alpro, Aptamil, Evian.

Crédibilité RSE : Certification Global B Corp™ (avantage compétitif unique face à Nestlé ou Lactalis).

Performance Financière Retrouvée : Cash-flow libre record de 3 Mds € en 2024, permettant le réinvestissement.

FAIBLESSES (Interne)

Dépendance aux Volumes Européens : Difficulté à maintenir les volumes de vente en Europe face à la hausse des prix passée (+1,3% effet prix en 2024).

Coûts de Structure : Nécessité continue de plans d'économie pour financer l'innovation.

Perception "Industrielle" : Une partie des consommateurs "bio/locavores" rejette encore les géants de l'agroalimentaire malgré les efforts.

OPPORTUNITÉS (Externe)

Nutrition Médicale : Segment à très forte marge et forte croissance (+8,7% au S1 2025) dû au vieillissement global.

Snacking Sain : Développement de formats nomades riches en protéines (ex: HiPRO).

Marchés Émergents : Croissance soutenue en Chine, Asie du Nord et Océanie.

MENACES (Externe)

La Montée des MDD : Les marques de distributeurs gagnent des parts de marché en volume grâce à un écart de prix significatif.

Médicaments GLP-1 (Ozempic/Wegovy) : Risque potentiel de réduction de la consommation calorique globale chez les populations obèses (impactant les volumes alimentaires).

Guerre des Eaux : Activisme croissant contre l'eau en bouteille plastique.

4. Segmentation & Ciblage

Danone ne s'adresse pas à "tout le monde" de la même manière. Voici les 3 segments stratégiques prioritaires pour 2026 :

Les "Health-Conscious Parents" (Cœur de cible EDP & Nutrition Infantile)

Profil : Parents de jeunes enfants (0-10 ans), CSP+, urbains.

Attentes : Sécurité alimentaire absolue, réduction du sucre, immunité (Actimel, Aptamil).

Donnée clé : Prêts à payer 15-20% plus cher pour un label "Bio" ou "Sans résidus".

La "Silver Generation" (Cible Nutrition Médicale)

Profil : Seniors (+65 ans), patients en convalescence ou à domicile.

Attentes : Maintien de la masse musculaire, autonomie, facilité d'ingestion (Fortimel).

Enjeu : C'est le segment le plus rentable du groupe.

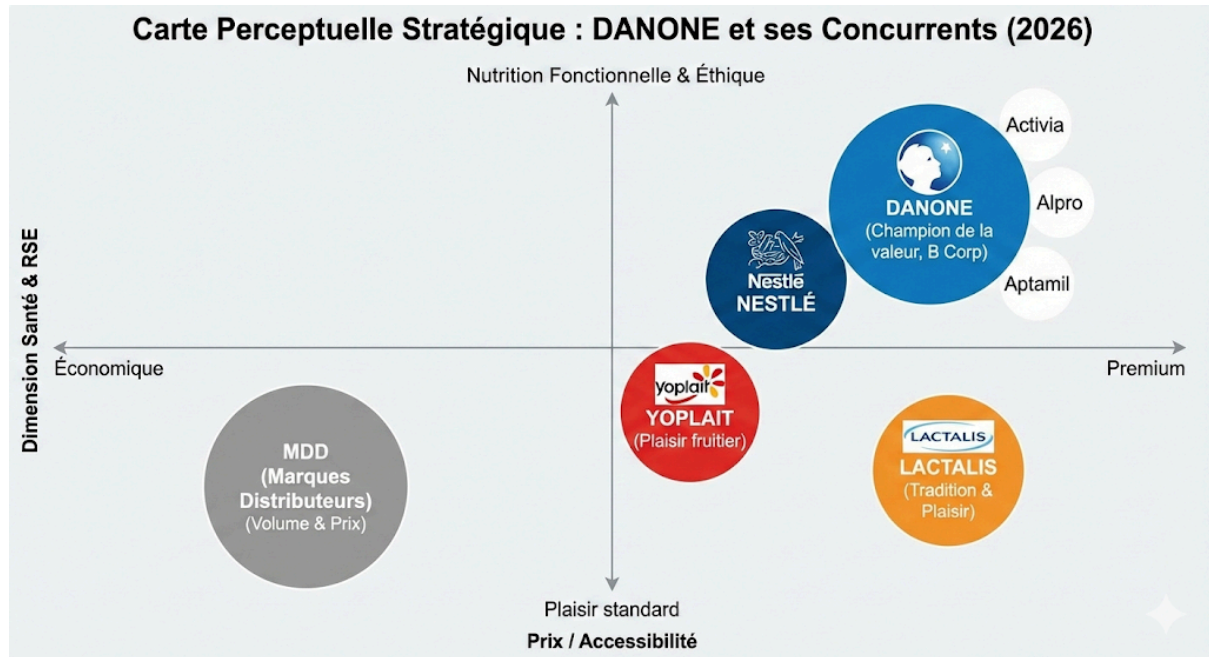
Les "Eco-Flexitarians" (Cible Alpro & Eaux)

Profil : Gen Z et Millennials (18-35 ans).

Attentes : Alternatives végétales, éthique animale, emballages recyclés, engagements B-Corp.

Comportement : Zappeurs, très influencés par les réseaux sociaux et le "Green Score".

5.



Le Positionnement Concurrentiel de Danone (2026)

Cette matrice visuelle synthétise la stratégie de différenciation de Danone par rapport à ses principaux concurrents sur le marché agroalimentaire mondial.

1. Définition des Axes Structurants :

- L'Axe Horizontal (Abscisse) : PRIX / ACCESSIBILITÉ
- Gauche (Économique) : Offre orientée vers les volumes, accessible aux budgets contraints.
- Droite (Premium) : Offre valorisée, justifiant un prix supérieur par la qualité ou l'innovation.
- L'Axe Vertical (Ordonnée) : DIMENSION SANTÉ & RSE (Responsabilité Sociétale des Entreprises)
- Bas (Plaisir Standard) : Produits basiques, axés sur le goût, peu d'allégations santé ou d'engagements éthiques forts.

- Haut (Nutrition Fonctionnelle & Éthique) : Produits à haute valeur ajoutée nutritionnelle (médicale, infantile, enrichie) et forts engagements durables (ex: certification B Corp).

2. Analyse du Positionnement des Acteurs :

- DANONE (Quadrant Nord-Est : Le "Champion de la Valeur")
 - Position : Danone occupe la position la plus élevée sur l'axe "Santé & RSE" et se situe clairement dans la zone "Premium" sur l'axe prix.
 - Interprétation stratégique : C'est le leader incontesté de la nutrition durable. Le groupe justifie ses prix plus élevés par une crédibilité scientifique et éthique supérieure (Certification B Corp mondiale).
 - Marques piliers associées : Activia, Alpro, Aptamil (Nutrition Infantile) et la division Nutrition Médicale gravitent autour de ce pôle d'excellence.
- NESTLÉ (Quadrant Nord-Est : Le "Challenger Direct")
 - Position : Situé très près de Danone, dans le même quadrant, mais légèrement en retrait sur la dimension "Santé & RSE".
 - Interprétation : Le principal concurrent frontal, avec une stratégie similaire de valorisation, mais perçu comme légèrement moins "activiste" sur les sujets RSE que Danone.
- LACTALIS (Quadrant Sud-Est : "Tradition & Plaisir Premium")
 - Position : Situé dans la zone de prix "Premium", mais dans la partie basse de l'axe "Santé".
 - Interprétation : Un acteur puissant qui valorise son offre par la tradition fromagère, le terroir et le plaisir gourmand, plutôt que par la santé fonctionnelle.
- YOPLAIT (Position Centrale : "Le Généraliste Fruitier")
 - Position : Proche du centre du graphique, légèrement orienté vers le plaisir standard et un prix intermédiaire.
 - Interprétation : Un positionnement "ventre mou", moins distinctif, axé sur le yaourt aux fruits familial classique.
- MDD - Marques de Distributeurs (Quadrant Sud-Ouest : La "Menace Volume & Prix")
 - Position : Extrême gauche sur l'axe prix (Économique) et bas sur l'axe santé (Standard).

- Interprétation : La menace concurrentielle principale en période d'inflation. Elles captent les consommateurs qui ne peuvent ou ne veulent pas payer la "prime de marque" de Danone, offrant un produit basique au meilleur prix.

PARTIE 2 : MARKETING RESPONSABLE & CHAÎNE DE VALEUR DURABLE

1. Solutions Environnementales Concrètes (Piliers d'Action)

Face à l'urgence climatique et réglementaire (Loi AGEC, CSRD), Danone ne fait pas de "greenwashing" mais restructure son modèle industriel autour de trois axes critiques en 2025-2026 :

Axe 1 : La Révolution de l'Emballage (Circularité Radicale)

* Objectif : 100% d'emballages recyclables, réutilisables ou compostables d'ici 2030.

Réalisation 2025 : En Europe, la totalité des bouteilles d'eau (Evian, Volvic) sont désormais en 100% rPET (plastique recyclé), hors bouchon et étiquette. Cela découple la croissance des volumes de l'utilisation de plastique vierge fossile.

* Innovation "Re-Use" : Lancement en 2025 d'un pilote majeur à Paris de yaourts en pots de verre consignés (Danone "Le Retour du Bon"), en partenariat avec la grande distribution et des startups de logistique inverse .

Axe 2 : L'Agriculture Régénératrice (Réduction du Méthane)

Enjeu : Le lait représente la majeure partie de l'empreinte carbone de Danone (principalement le méthane entérique des vaches).

Action 2024-2026 : Déploiement massif du programme de réduction de 30% des émissions de méthane d'ici 2030. Danone finance l'ajout d'additifs alimentaires naturels (algues) dans l'alimentation des bovins de ses 500 fermes partenaires clés en Europe, réduisant les rots des vaches.

Modèle Économique : Contrats de longue durée (5-10 ans) avec les éleveurs incluant une prime pour la transition vers des sols vivants (capture carbone).

Axe 3 : La Gestion Positive de l'Eau (Water Positive)

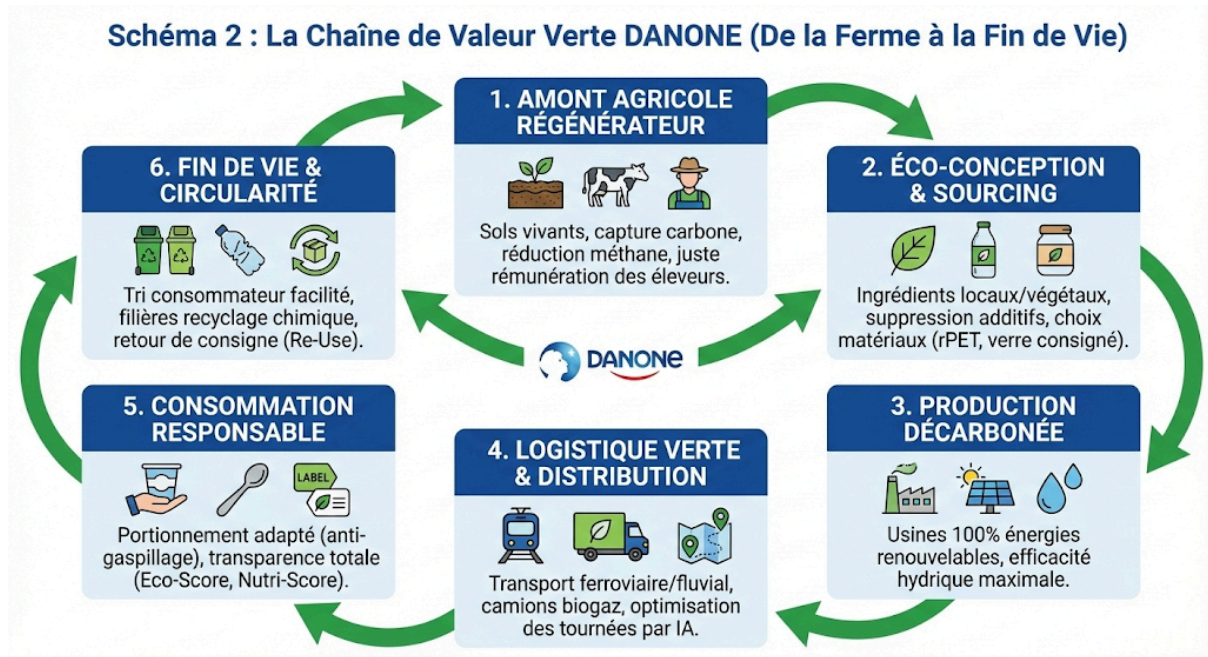
Contexte : Les sécheresses menacent les sources minérales.

Objectif 2030 : Restituer à la nature plus d'eau que l'entreprise n'en utilise dans ses bassins versants stressés.

Avancée 2025 : Le site de Volvic a atteint la certification "Water Neutral" grâce à des investissements massifs dans la protection des impluviums (zones d'infiltration

de l'eau de pluie) et la réduction de l'eau utilisée en usine (-15% d'eau par litre produit vs 2020) .

2. IDÉE DE SCHÉMA 2 (Flux) : La Chaîne de Valeur Verte "De la Ferme à la Fin de Vie"



ANALYSE DU SCHÉMA 2 : LA CHAÎNE DE VALEUR VERTE DANONE (De la Ferme à la Fin de Vie)

Ce schéma illustre la transformation du modèle industriel linéaire de Danone ("extraire, fabriquer, jeter") vers un modèle circulaire intégré. Il se compose de six blocs interconnectés formant une boucle vertueuse, où chaque étape est repensée pour minimiser l'impact environnemental et créer de la valeur durable. Le logo Danone au centre signifie le pilotage global de cet écosystème.

Le flux suit un mouvement chronologique (sens des aiguilles d'une montre) indiqué par d'épaisses flèches vertes :

1. L'Amont Agricole Régénérateur (Le Point de Départ)

- Visuel : Icônes représentant des sols vivants (plante dans la terre), une vache laitière et un agriculteur.
- Stratégie : Il s'agit de traiter la source principale des émissions (le scope 3 amont). L'accent est mis sur la santé des sols pour la capture carbone, la réduction active des émissions de méthane entérique, et la garantie d'une juste rémunération pour les éleveurs partenaires de la transition.

2. L'Éco-Conception & Sourcing (La Formulation Responsable)

- Visuel : Une feuille (ingrédients végétaux), une bouteille (rPET) et un pot en verre (consigne).
- Stratégie : Cette étape définit le produit dès sa genèse : priorisation d'ingrédients locaux ou végétaux, suppression des additifs superflus, et choix drastique de matériaux d'emballage recyclés ou réutilisables.

3. La Production Décarbonée (L'Usine Sobre)

- Visuel : Une usine équipée de panneaux solaires, accompagnée de gouttes d'eau.
- Stratégie : La transformation industrielle vise le "Zéro Net Carbone" via l'utilisation d'énergies 100% renouvelables et une efficacité hydrique maximale (réduction des prélèvements d'eau par litre produit).

4. La Logistique Verte & Distribution (Le Transport Intelligent)

- Visuel : Un train, un camion au biogaz (feuille sur le conteneur) et une carte avec itinéraire optimisé.
- Stratégie : Le report modal vers le ferroviaire/fluvial est privilégié. La flotte routière bascule vers le biogaz, et l'Intelligence Artificielle optimise les tournées pour réduire les kilomètres à vide.

5. La Consommation Responsable (L'Usage Éclairé)

- Visuel : Un pot de yaourt ouvert avec une cuillère, et des étiquettes de certification (Label, feuille).
- Stratégie : Danone aide le consommateur à réduire le gaspillage via des portions adaptées et offre une transparence totale sur l'impact du produit via des scores environnementaux (Eco-Score) et nutritionnels.

6. La Fin de Vie & Circularité (La Fermeture de la Boucle)

- Visuel : Des bacs de tri sélectif, une bouteille plastique écrasée, et un symbole universel de retour/réemploi.
- Stratégie : L'étape ultime qui ne considère plus le produit usagé comme un déchet, mais comme une ressource. Cela implique de faciliter le tri pour le consommateur, d'investir dans le recyclage chimique complexe, et de déployer la consigne pour réemploi (Re-Use).

LE POINT CLÉ DU SCHÉMA : La Boucle de Rétroaction

Une flèche verte cruciale relie directement l'étape 6 (Fin de Vie) à l'étape 2 (Éco-Conception). Ceci démontre graphiquement que les matériaux récupérés en fin de cycle redeviennent les matières premières du cycle suivant, concrétisant le modèle d'économie circulaire.

3. La Stratégie Cadre : "One Planet. One Health"

Cette signature n'est pas un slogan RSE, c'est la raison d'être statutaire de Danone (Entreprise à Mission depuis 2020).

Le Concept : Il est impossible d'avoir des humains en bonne santé sur une planète malade. La santé des sols influence la qualité nutritionnelle des aliments, qui influence la santé humaine.

L'Avantage Concurrentiel (Le "Moat") : Cette vision intégrée est difficilement copiable par des concurrents plus fragmentés ou moins engagés historiquement. Elle crée une barrière à l'entrée basée sur la confiance.

La Preuve Ultime (2025) : La certification Global B Corp™ obtenue fin 2025 est l'audit indépendant qui valide cette stratégie. Elle signale aux marchés financiers et aux consommateurs que Danone performe aussi bien sur le plan social/environnemental que financier.

4. Partenariats Stratégiques et Communication de Preuve

Pour être crédible dans un monde méfiant envers les multinationales, Danone ne peut agir seul et doit changer sa façon de communiquer.

Alliance "Science-Based" :

WWF (World Wildlife Fund) : Partenariat renouvelé pour la préservation des ressources en eau et la biodiversité autour des sites de production.

Fondation Ellen MacArthur : Collaboration stratégique pour accélérer la transition vers l'économie circulaire des plastiques (design des emballages).

Partenariat Tech : Alliance signée en 2025 avec une biotech de pointe (ex: "Perfect Day" ou équivalent) pour développer des protéines laitières par fermentation de précision, accélérant l'offre hybride (lait sans vache) pour réduire l'impact carbone.

Communication : Du "Storytelling" au "Storyproving"

Fini les publicités vagues sur la nature. La communication marketing doit être basée sur des preuves vérifiables.

Transparence Radicale : Généralisation d'ici 2026 des QR codes "Impact" sur les produits clés (Alpro, Activia). Le consommateur scanne et accède à la traçabilité des ingrédients, l'empreinte carbone exacte du produit et son Eco-Score certifié.

Lutte contre le Greenwashing : Alignement strict sur la nouvelle directive européenne "Green Claims" qui interdit les allégations environnementales génériques ("écologique", "vert") sans Analyse de Cycle de Vie (ACV) rigoureuse.

PARTIE 3 : ANALYSE STRATÉGIQUE DE LA TRANSITION ÉCOLOGIQUE ET SOCIALE – CAS DANONE

Contexte : Danone est une multinationale agroalimentaire (produits laitiers, eaux, nutrition spécialisée) qui a inscrit sa "double ambition" économique et sociale dans ses statuts en devenant "Entreprise à Mission". Elle vise la certification B Corp mondiale. Malgré cette avance, sa taille immense l'expose à des défis majeurs concernant le plastique à usage unique et les émissions agricoles.

1. Opportunités et menaces

a) Quelles sont les principales opportunités et menaces pour cette entreprise dans sa transition écologique ?

Pour un géant comme Danone, la transition n'est pas une option RSE, c'est un enjeu de pérennité du modèle d'affaires.

Les Menaces Principales :

- Le risque réglementaire et réputationnel sur le plastique : En tant que l'un des plus gros vendeurs de bouteilles et pots en plastique au monde, Danone est en première ligne face au durcissement des législations (taxes, interdictions) et au "plastique bashing" des consommateurs et ONG.
- La vulnérabilité de la chaîne d'approvisionnement (Climat) : Le changement climatique menace directement les matières premières : stress hydrique sur les sources d'eau minérale (Evian, Volvic) et sécheresses affectant la production laitière.
- Le poids du Scope 3 (Amont agricole) : Plus de la moitié des émissions de Danone proviennent de l'agriculture (notamment le méthane des vaches). C'est la partie la plus difficile à contrôler car elle dépend de milliers de fermiers indépendants.

Les Opportunités Principales :

- Le leadership sur le Végétal (Plant-Based) : La transition alimentaire vers moins de protéines animales est une opportunité massive pour Danone (via sa marque Alpro,

etc.) pour proposer des produits à plus faible empreinte carbone et capter une nouvelle clientèle.

- La valorisation du statut "Entreprise à Mission" : Ce statut juridique offre un avantage concurrentiel unique pour justifier un positionnement premium et renforcer la confiance, à condition que les actes suivent les paroles.
- L'Agriculture Régénératrice : Transformer la menace agricole en opportunité en aidant les fermiers à adopter des pratiques qui stockent le carbone dans les sols, sécurisant ainsi l'approvisionnement futur et améliorant l'image de marque.

2. Actions concrètes proposées

b) Proposez des actions concrètes que la direction générale pourrait mettre en place rapidement pour améliorer l'impact environnemental, santé et social.

"Rapidement" à l'échelle de Danone signifie des actions visibles sous 12 à 18 mois.

- Action Environnementale "Choc" : Accélérer le déploiement du rPET (plastique recyclé) pour atteindre 100% sur les marques phares d'eau en Europe d'ici un an, et lancer des projets pilotes de "vrac liquide" (recharge en magasin pour yaourts ou eau) dans des villes clés pour tester la sortie du modèle "usage unique".
- Action Santé / Nutrition : S'engager sur une reformulation rapide des produits destinés aux enfants pour réduire les seuils de sucres ajoutés de 15% supplémentaires d'ici 18 mois, renforçant le pilier "Santé" de la mission.
- Action Sociale (Soutien amont) : Mettre en place un fonds d'urgence pour sécuriser les revenus des éleveurs laitiers partenaires face à l'inflation des coûts de l'énergie et de l'alimentation animale, garantissant la survie de la filière locale.

3. Différenciation concurrentielle

c) Comment cette entreprise pourrait-elle se différencier de la concurrence ?

Face à des concurrents comme Nestlé, Lactalis ou des start-ups "green native", Danone doit utiliser son historique.

- L'Authenticité et la Preuve : Utiliser le statut d'"Entreprise à Mission" et la certification B Corp comme des preuves tangibles d'un engagement opposable, contrairement au simple marketing "greenwashing" de certains concurrents.
- Le lien "One Planet, One Health" : Se différencier en ne parlant pas juste d'écologie, mais en prouvant scientifiquement le lien entre la santé des sols (agriculture régénératrice), la qualité nutritionnelle du produit et la santé du consommateur.

- La Transparence Radicale : Adopter une posture d'humilité en communiquant ouvertement sur les dilemmes et les difficultés de la transition (ex: admettre que le plastique zéro défaut n'existe pas encore), créant une relation de confiance adulte avec les parties prenantes.

4. Investissements nécessaires et financement

d) Quels investissements seraient nécessaires pour rendre la production plus écologique, et comment les financer ?

La transition nécessite des CapEx (dépenses d'investissement) se chiffrant en milliards d'euros.

Les Investissements Nécessaires :

- Révolution industrielle du Packaging : Investir massivement dans la R&D pour les bio-matériaux et rééquiper les lignes de production pour gérer de nouveaux emballages (carton, consigne, nouveaux polymères).
- Efficacité des usines (Eau et Énergie) : Généraliser les systèmes de "boucle fermée" pour l'eau dans les usines (recyclage interne) et passer les sites de production aux énergies renouvelables (biomasse, solaire).
- Préfinancement de la transition agricole : C'est le poste le plus lourd. Il faut aider financièrement les agriculteurs à investir dans de nouvelles pratiques et équipements pour réduire leurs émissions (Scope 3).

Les Modes de Financement :

- Green Bonds (Obligations Vertes) : Émettre de la dette sur les marchés financiers spécifiquement fléchée vers ces projets écologiques, en profitant de la bonne notation ESG de Danone.
- Réallocation budgétaire interne : Basculer une partie des budgets marketing traditionnels vers le financement de la R&D et du soutien agricole.
- Partenariats Public-Privé : Optimiser l'utilisation des subventions européennes (PAC) ou nationales pour co-financer la transition des agriculteurs partenaires.

5. Implication des employés et consommateurs

e) Comment impliquer les employés et les clients / consommateurs dans cette démarche écologique ? Santé ? Sociale ? Bien être....

Pour une entreprise B2C, l'engagement des parties prenantes est le moteur du changement.

Impliquer les Employés (Social et Gouvernance) :

- Rémunération variable indexée RSE : Conditionner une part significative (ex: 25%) des bonus des managers à l'atteinte d'objectifs précis de réduction CO2, d'économies d'eau ou de bien-être au travail, et non plus seulement aux résultats financiers.
- Décentralisation de l'action : Donner aux filiales locales un budget et une autonomie pour initier des projets sociaux ou environnementaux pertinents sur leur territoire, sans validation complexe du siège.

Impliquer les Consommateurs (Écologie et Santé) :

- L'Affichage Environnemental (type Eco-Score) : Ne pas attendre l'obligation légale. Afficher l'impact carbone et eau sur les produits pour éduquer le consommateur et l'aider à faire un choix éclairé.
- Gamification du geste de tri : Utiliser les programmes de fidélité digitaux pour récompenser les consommateurs qui trient correctement leurs emballages (via scan du produit) avec des points ou des réductions sur des produits sains.
- Co-crédation : Lancer des plateformes d'innovation ouverte pour que les consommateurs proposent et votent pour les concepts de produits ou d'emballages durables de demain.

CONCLUSION GÉNÉRALE DU DOSSIER

Au terme de cette analyse stratégique, il apparaît que Danone se trouve à un point d'inflexion critique de son histoire.

Héritière du "double projet" économique et social d'Antoine Riboud et désormais dotée du statut d'"Entreprise à Mission", Danone possède une avance culturelle et juridique indéniable en matière de RSE. Cependant, ce positionnement pionnier ne suffit plus à la protéger. La réalité matérielle de son modèle d'affaires – un géant mondial dépendant massivement des emballages plastiques à usage unique et d'une agriculture laitière émettrice de méthane – est aujourd'hui rattrapée par l'urgence climatique, la pression réglementaire et l'exigence accrue des consommateurs.

La transition n'est donc plus un levier de différenciation optionnel, mais un impératif de survie économique.

Pour transformer ces menaces systémiques en opportunités de leadership, notre analyse démontre que Danone doit opérer une transformation en profondeur de sa chaîne de valeur, et non se contenter d'ajustements à la marge :

1. L'Amont Agricole comme Priorité Absolue : La bataille du climat se gagnera dans les champs. Le basculement vers l'agriculture régénératrice est le seul moyen de sécuriser les approvisionnements, de réduire drastiquement le Scope 3 et de crédibiliser la promesse "One Planet, One Health".

2. La Rupture Industrielle sur le Packaging : La sortie progressive du modèle du "tout jetable" vers l'économie circulaire (réemploi, vrac, nouveaux matériaux) nécessitera des investissements massifs (CapEx) et une prise de risque technologique majeure.

3. La Cohérence comme Avantage Concurrentiel : Face au scepticisme ambiant, la principale force de Danone sera l'alignement parfait entre son statut statutaire, ses produits (nutrition/santé) et ses preuves d'actions concrètes. L'implication des parties prenantes, des éleveurs aux consommateurs en passant par les salariés dont la rémunération doit être indexée sur ces critères, est le ciment de cette cohérence.

En définitive, le défi pour Danone n'est pas de devenir une "entreprise verte", mais de prouver qu'un géant de l'agroalimentaire peut réussir à découpler sa croissance financière de son empreinte environnementale. Si elle y parvient, Danone ne sauvera pas seulement ses parts de marché ; elle définira le nouveau standard du capitalisme industriel du XXI^e siècle. L'échec, à l'inverse, sanctionnerait l'incapacité d'un modèle historique à s'adapter aux limites planétaires.